

IMAGEN PÚBLICA: PROYECTAR ADECUADAMENTE NUESTRA IMAGEN EN CAMPAÑA ANTE DIFERENTES AUDIENCIAS

Dice el dicho que la mujer del César además de serlo, debe parecerlo, de ahí la importancia de la imagen pública en nuestros tiempos. Lo que proyectamos es de suma importancia no solo en tiempos electorales, sino durante un encargo, pues nos da identidad y, dependiendo de su fuerza, hasta trasciende en el tiempo.

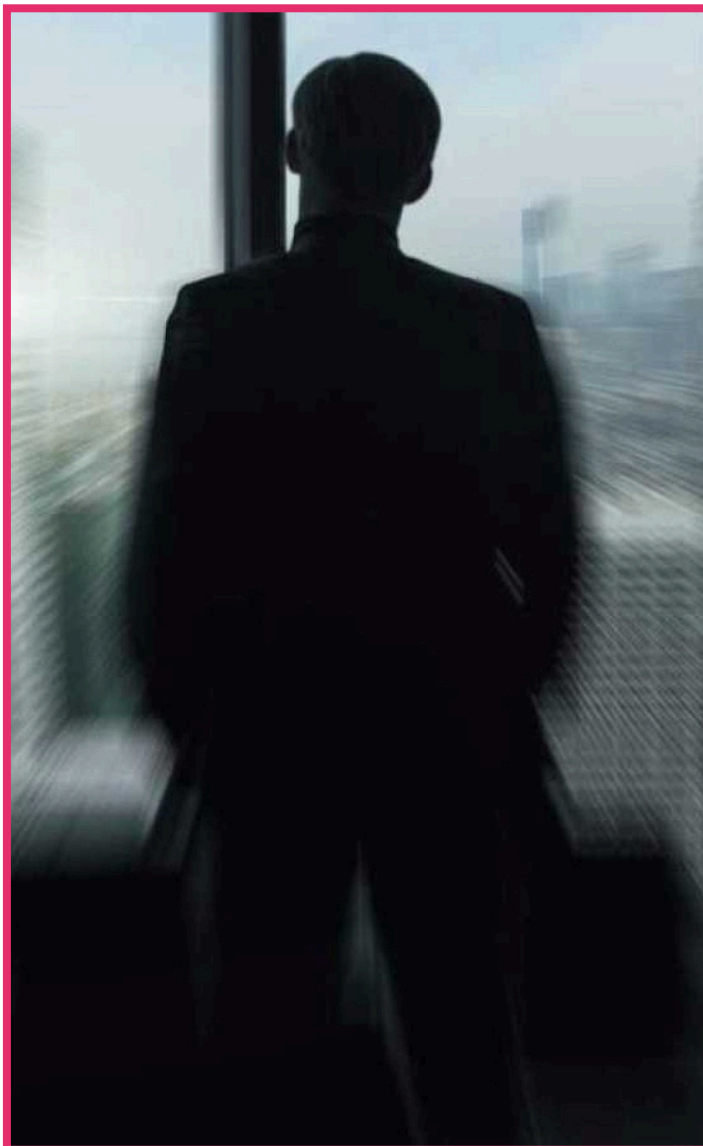
Contar con una imagen acertada no significa renunciar a nuestra personalidad, sino darles realce y congruencia a nuestras fortalezas.

Aunque para los expertos hay varios tipos de estilos en la imagen física, podemos englobarlos en siete principales grupos.

1.- Natural: Transmite amabilidad y accesibilidad, aunque se corre el riesgo lucir poco cuidado en su aspecto.

2.- Tradicional: Refleja una personalidad seria y discreta, digna de confianza y respeto, aunque a veces puede parecer anticuado.

3.- Elegante: Este estilo proyecta principalmente un status elevado y éxito. La gente puede sentirse admirada, pero también les provoca el sentimiento de una persona inaccesible y fría.

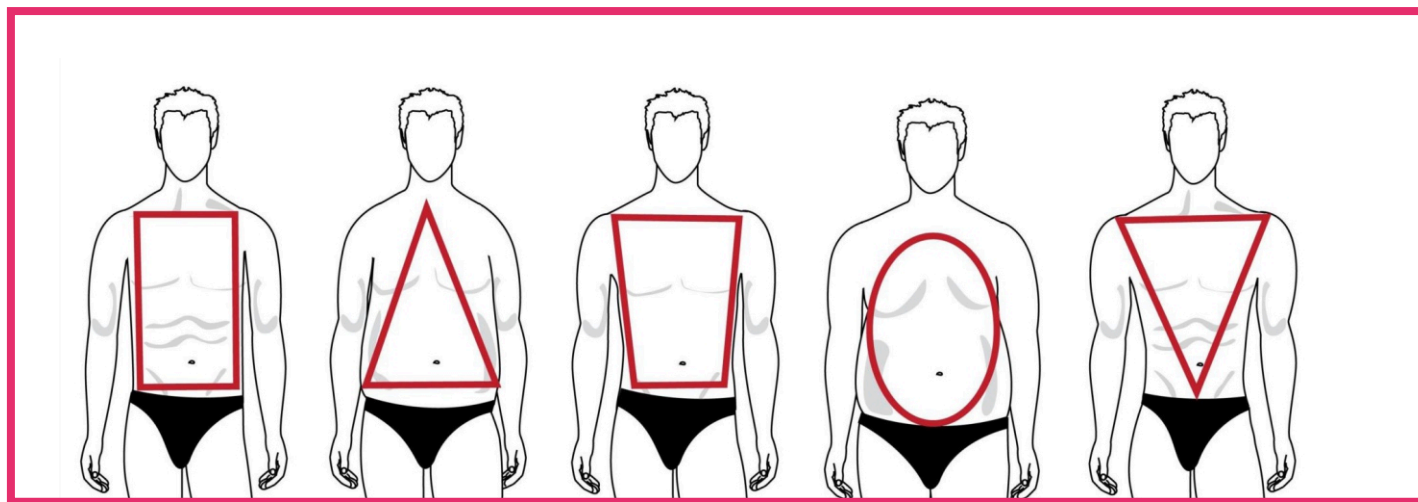


4.- Seductor: Es provocativo y llamativo; su sensualidad atrae al sexo apuesto, pero puede ser tomado con poca seriedad.

5. Romántico: Puede parecer cálido, calmo, sensible y cercano, lo cual facilita la interrelación, pero también el riesgo es ser percibido como débil.

6.- Dramático: Es sofisticado, seguro de sí, fuerte y moderno, pero también se percibe como temperamental y poco confiable.

7.- Creativo: resalta su individualidad y originalidad. Es una persona imaginativa, poco convencional, a la que le importan poco las reglas.



ANTROPOMORFOLOGÍA

Una vez definido el estilo más acorde a su personalidad y a los objetivos de su estrategia, hay que tomar en cuenta otros factores, como nuestras características antropométricas, las cuales no pueden ser modificadas, por ejemplo, el largo de nuestro talle o piernas, por citar un par de ejemplos; la antropomorfología se enfoca a los diferentes tipos de cuerpos que existen. Por ejemplo, en hombres puede ser silueta H, C, A o V. En mujeres: 8, A, V, H, I, O o X.

Para esto, hay siempre que buscar un balance con unos pequeños trucos que pueden ayudar a ocultar ciertos aspectos o, caso contrario, resaltarlos. A los hombres con cuerpo H, es decir con hombros, cintura y cadera del mismo ancho, una silueta casi recta de arriba abajo, se les recomienda evitar usar sacos rectos de más de dos botones, trajes ceñidos o acinturados y telas delgadas.

A las mujeres con cuerpo O, es decir con busto, cintura y cadera voluminosa, abdomen prominente y, por lo general, de baja estatura, deben evitar texturas pesadas o voluminosas, cinturones anchos o llamativos, ropa entallada o muy acinturada, así como líneas y patrones horizontales. En tanto que los hombres con esa misma silueta, con cintura más ancha que sus hombros y caderas y abdomen prominente, se les recomienda usar traje completo en un solo color, corbatas y solapas discretas, telas delgadas con poca textura, pantalones sin pinza, cuellos de camisa alargados y colores oscuros.

La forma del rostro –cuadrada, ovalada, diamante, alargada, redonda, triangular o triángulo invertido–, es básica para determinar el corte de cabello y el tipo de armazón para lentes.

CROMOMETRÍA

Los colores que van más acorde a cada persona es conocida como Cromometría. Por ejemplo, hay diferentes gamas de blanco y rojos fríos o cálidos. Cuál nos va mejor a cada uno, depende de la pigmentación de nuestra piel, del color de nuestros ojos y del tono natural de nuestro cabello.

Los ojos fríos son aquellos de color azul, violeta, grises y negros; los cálidos son los miel, marrones y verdes. A mayor detalle, podemos ser blancos, apiñados o morenos, pero hay subtonos en cada uno, algunos más azules y otros más amarillos; si la piel es brillante u opaca.

Para lucir lo mejor posibles es necesario armonizar los colores de nuestra ropa, accesorios y, en el caso de las mujeres, con cabello y maquillaje. Así, las personas cálidas se les recomienda usar colores como el beige y azul marino en trajes, rosa, durazno, lila y azul en camisas. Otros colores que les van bien son el camello, dorado, terracota, ocre, amarillos, verde militar, olivo, esmeralda y turquesa. Deben evitar los rojos oscuros, borgoña, negro y blanco. A las personas frías, les van bien los trajes grises y azules, las camisas rosas, en tonos lilas y violetas en combinaciones suaves, así como los grises, pero deben evitar los cafés, dordos, naranjas, verde militar y ocre.

PRI... MERO VERACRUZ

RECOMENDACIONES AL VESTIR

Más allá del estilo, nuestro closet debe tener estilos ejecutivos y sport. Lo ideal es tener por los menos dos trajes –traje sastre para las mujeres–; varias camisas blancas (camiseras y cardigan para mujeres) y un par de zapatos negros y otros cafés, así como unos neutros para las mujeres.

Para los hombres: Recuerde que la manga de la camisa debe sobresalir de la del saco entre 1.5 y 2 centímetros; más o menos de eso lo hace lucir desaliñado. Retire el segundo botón de los puños de su camisa una vez que haya decidido qué medida le queda más cómoda. La camisa de manga corta no se usa con saco y/o corbata, como tampoco el traje va con mocasines. Los calcetines deben ser del mismo tono del pantalón o de los zapatos, nunca más claros ni blancos y deben ser largos.

Recorte periódicamente el vello de la nariz y las orejas y mantenga su corte de cabello pulcro. La hebilla del cinturón debe ser discreta. El nudo triangular o Windsor de la corbata hoy lucen anticuados. Siempre abotone su saco al ponerse de pie.



En el caso de las mujeres: no abuse del perfume, este debe ser discreto al igual que el maquillaje y el largo y tono de sus uñas. Evite la minifalda y los escotes profundos, así como accesorios llamativos. Evite usar sandalia y, si va a usar zapato abierto, no se ponga medias ni protectores. La altura del tacón depende del momento del día: más de 10 centímetros es generalmente para salidas nocturnas; 14 centímetros le permitirán estar 3 horas de pie. El tacón mediano –5 centímetros–, nos proyecta una imagen más ejecutiva, mientras que el zapato de piso es para una actividad física intensa, por ejemplo, recorrido de campaña.

En ambos casos el calzado debe estar siempre limpio; jamás use unos zapatos o ropa rota. Procure que esta le quede siempre a su medida. No tiene que ser costosa. Un sastre o una modista puede ajustar el largo del pantalón, de una manga o el ancho de la ropa, para que parezca que fue confeccionada a nuestra medida.

Para poder sacar el máximo provecho a nuestra imagen, se sugiere someterse a una auditoría de imagen con verdaderos expertos en antropometría y antropomorfología quienes, a través de una serie de cuestionarios y pruebas de personalidad, ayudan a mejorar el vestuario, la estrategia de color y demás tópicos.

